

**ชื่อผลงานนวัตกรรม :** การบริหารสถานศึกษาด้วยรูปแบบ PASSWORD MODEL ขับเคลื่อนความรู้คู่คุณธรรม  
**ชื่อเจ้าของผลงาน :** นางวาสนา สงโสด  
**สถานศึกษา :** โรงเรียนบ้านโนนแกด สำนักงานเขตพื้นที่การศึกษาประถมศึกษาศรีสะเกษ เขต ๑  
**ประเภทผลงาน :** ด้านการบริหารสถานศึกษา

### ๑. ความสำคัญของผลงานนวัตกรรมที่นำเสนอ

การปฏิรูปการศึกษามุ่งให้เกิดคุณภาพทั้งในด้านผลผลิต กระบวนการจัดการและปัจจัยต่าง ๆ โดยมุ่งหวังให้การจัดการศึกษา พัฒนาทั้งระบบ ( Whole School Approach : WSA) บุคคลที่มีความสำคัญอย่างยิ่งที่จะทำให้เกิดการเปลี่ยนแปลงดังกล่าวได้ก็คือ ผู้บริหารสถานศึกษา เพราะต้องเป็นผู้นำและผู้ประสานความร่วมมือจากทุกฝ่ายที่มีความสามารถทำให้เกิดการเปลี่ยนแปลงในเรื่องการเรียนการสอนและการเรียนรู้ รวมทั้งประสานสัมพันธ์ ระดมและจัดสรรทรัพยากรได้อย่างมีประสิทธิภาพ (สุพล วังสินธ์, ๒๕๔๕ : ๒๙) ผู้บริหารโรงเรียนจึงเปรียบได้ว่าเป็นจอมทัพสำคัญ ที่จะนำพาโรงเรียนให้ก้าวไปในกระแสแห่งการปฏิรูปได้อย่างมีเกียรติและศักดิ์ศรี สามารถขับเคลื่อน โรงเรียนให้เป็นโรงเรียนคุณธรรม ดังพระราชดำรัสของ พระบาทสมเด็จพระปรมินทรมหาภูมิพล อดุลยเดช ที่พระราชทานในพิธีทูลเกล้าถวายปริญญาคุณสุภักดิ์บัณฑิตติมศักดิ์ของ ๕ สถาบัน วันที่ ๓ ตุลาคม ๒๕๕๑ (<http://www.mcp.ac.th>, ออนไลน์ วันที่ ๒๖ ก.ค.๒๕๖๓) ความว่า “นอกจากจะสอน ให้คนเก่งแล้ว จำเป็นอย่างยิ่งที่จะต้องอบรมให้มีความพร้อมไปด้วย ประเทศของเราจึงจะได้คนที่มีคุณภาพ พร้อม คือ ทั้งเก่ง ทั้งดี มาเป็นกำลังบ้านเมือง กล่าวคือ ให้ความเก่ง เป็นปัจจัย และพลังสำหรับการสร้างสรรค์ ให้ความดี เป็นปัจจัยและพลังประคับประคองหนุนนำความเก่งให้เป็นไปในทางที่ถูกที่ควรที่อำนวยผลเป็นประโยชน์

โรงเรียนคุณธรรม หมายถึง สถานศึกษาที่ผู้บริหาร ครู นักเรียน ผู้ปกครอง ชุมชน และผู้มีส่วนเกี่ยวข้อง มีส่วนร่วมในกระบวนการขับเคลื่อนกิจกรรมส่งเสริมความดีในรูปแบบต่างๆ ทั้งภายในและภายนอกสถานศึกษา ซึ่งนำไปสู่การพัฒนาและปรับเปลี่ยนเป็นพฤติกรรมที่พึงประสงค์ได้อย่างยั่งยืนและนำไปขยายเครือข่ายได้ การดำเนินงานโรงเรียนคุณธรรมจะต้องคำนึงถึงหลักความสมัครใจ และเต็มใจใช้กระบวนการมีส่วนร่วม มีการติดตามและประเมินผลอย่างสม่ำเสมอ และใช้โครงการคุณธรรมโดยมีหัวใจสำคัญของการพัฒนาโรงเรียนคุณธรรม คือ “การแปลงคุณธรรมให้เป็นจริยธรรม หรือพฤติกรรมที่พึงประสงค์” (<http://www.anantasook.com> ออนไลน์ วันที่ ๒๖ ก.ค. ๒๕๖๓) โรงเรียนบ้านโนนแกด เป็นโรงเรียนขยายโอกาสทางการศึกษานานาชาติ มีนักเรียนจำนวน ๑๗๙ คน ที่มีพื้นฐานมาจากครอบครัวที่แตกต่างกัน จึงถือเป็นหน้าที่โดยตรงของผู้บริหารสถานศึกษา ครูและผู้ที่เกี่ยวข้องในการจัดการศึกษาเพื่อสร้างให้นักเรียนมีคุณธรรมนำความรู้ ผู้บริหารจึงต้องมีเทคนิคหรือวิธีการบริหารเพื่อ “ให้ทุกคนได้หันหน้าเข้าหากัน ร่วมกันคิด ร่วมกันทำ ร่วมกันสร้างสรรค์คนดี ตามคุณธรรมเป้าหมายของโรงเรียน สามัคคี มีวินัย ใฝ่เรียนรู้ เพื่อนำสถานศึกษาสู่โรงเรียนคุณธรรม สพฐ.

ผู้รายงานจึงได้นำหลักการบริหารสถานศึกษาด้วยรูปแบบ PASSWORD MODEL ขับเคลื่อนความรู้คู่คุณธรรม มาใช้ในการบริหารงาน และจัดกิจกรรมต่าง ๆ ในการส่งเสริมพัฒนาคุณธรรมจริยธรรมสร้างคนดีในโรงเรียน เพื่อสนองพระราชประสงค์ของพระบาทสมเด็จพระปรมินทรมหาภูมิพลอดุลยเดช มหาจักรีบรมราช บรมนาถบพิตร ที่ให้โรงเรียนสร้างคนดีให้บ้านเมือง

## ๒. จุดประสงค์

- ๒.๑ เพื่อสร้างและพัฒนานวัตกรรมการบริหารเพื่อนำสถานศึกษาสู่โรงเรียนคุณธรรม
- ๒.๒ เพื่อพัฒนานักเรียน ให้มีคุณธรรมตามคุณธรรมเป้าหมายของโรงเรียนบ้านโนนแกด
- ๒.๓ เพื่อศึกษาความพึงพอใจของครู ผู้ปกครอง และนักเรียนโรงเรียนบ้านโนนแกดที่มีต่อการใช้หลักการการบริหารสถานศึกษาด้วยรูปแบบ PASSWORD MODEL ขับเคลื่อนความรู้คู่คุณธรรม ในการพัฒนานักเรียน ให้มีคุณธรรมตามคุณธรรมเป้าหมายของโรงเรียนบ้านโนนแกด

## ๓. กรอบแนวคิดในการดำเนินงาน

การพัฒนาคุณภาพการศึกษาของโรงเรียนคุณธรรม สพฐ. ด้วยรูปแบบการบริหารสถานศึกษา PASSWORD MODEL ขับเคลื่อนความรู้คู่คุณธรรม ยึดการบริหารโดยใช้โรงเรียนเป็นฐาน (School Based Management : SBM ) ผ่านการบริหารงานแบบมีส่วนร่วมของทุกภาคส่วน(Participative Management) โดยน้อมนำหลักปรัชญาของเศรษฐกิจพอเพียง (Sufficiency Economy) และการบริหารกิจการบ้านเมืองที่ดี (Good Governances ) มาเป็นฐานรากการบริหาร สร้างชุมชนแห่งการเรียนรู้ (PLC) โดยขับเคลื่อนการบริหารงานโดยทฤษฎีเชิงระบบ (System Theory) และพัฒนาด้วยวงจรการบริหารงานคุณภาพ PDCA โดยแนวคิดและทฤษฎีที่เกี่ยวข้องในการบริหารงานตามรูปแบบ ของ“รหัสผ่านการบริหาร” หรือ PASSWORD MODEL มีดังนี้ การบริหารโดยใช้โรงเรียนเป็นฐาน (School Based Management : SBM ) ได้แก่

๓.๑ หลักการกระจายอำนาจ (Decentralization) เป็นการกระจายอำนาจการจัดการศึกษาจากกระทรวงและส่วนกลางไปยังสถานศึกษาให้มากที่สุด โดยมีความเชื่อว่าโรงเรียนเป็นหน่วยสำคัญในการเปลี่ยนแปลงและพัฒนาการศึกษาเด็ก

๓.๒ หลักการมีส่วนร่วม (Participation or Collaboration or Involvement) เป็นการเปิดโอกาสให้ผู้เกี่ยวข้องและผู้มีส่วนได้ส่วนเสียได้มีส่วนร่วมในการบริหาร ตัดสินใจ และร่วมจัดการศึกษา

๓.๓ หลักการคืนอำนาจจัดการศึกษาให้ประชาชน (Return Power to People) เป็นการคืนอำนาจให้ท้องถิ่นและประชาชนได้จัดการศึกษา เป็นการจัดการศึกษาที่หลากหลายที่ทั้งวัดและองค์กรในท้องถิ่นเป็นผู้ดำเนินการ

๓.๔ หลักการบริหารตนเอง(Self-managing)เป็นการที่ส่วนกลางทำหน้าที่เพียงกำหนดนโยบายและเป้าหมายแล้วปล่อยให้โรงเรียนมีระบบการบริหารด้วยตนเอง โดยให้โรงเรียนมีอำนาจหน้าที่และความรับผิดชอบในการดำเนินงาน ซึ่งอาจดำเนินการได้หลากหลายด้วยวิธีการที่แตกต่างกัน แล้วแต่ความพร้อมและสถานการณ์ของโรงเรียน ผลที่ได้น่าจะมีประสิทธิภาพสูงกว่าเดิม ที่ทุกอย่างกำหนดมาจากส่วนกลางไม่ว่าจะ โดยทางตรงหรือทางอ้อม

๓.๕ หลักการตรวจสอบและถ่วงดุล (Check and Balance) ส่วนกลางมีหน้าที่กำหนดนโยบายและควบคุมมาตรฐาน มีองค์กรอิสระทำหน้าที่ตรวจสอบคุณภาพการบริหารและการจัดการศึกษาเพื่อให้มีคุณภาพและมาตรฐานเป็นไปตามกำหนดและเป็นไปตามนโยบายของชาติ การบริหารแบบมีส่วนร่วมเป็นกระบวนการที่บุคคลในองค์กรหรือต่างองค์กรได้ร่วมกันเพื่อจัดการงานให้บรรลุเป้าหมายที่ต้องการร่วมกันอย่างมีประสิทธิภาพและสำเร็จ ทั้งนี้การมีส่วนร่วมนั้นๆ จะอยู่ในขั้นตอนใดๆ ก็ตาม โดยขึ้นอยู่กับความรู้ความสามารถ ประสบการณ์ ข้อจำกัดขององค์กรในแต่ละกระบวนการของการดำเนินการบริหารเป็นเกณฑ์

ซึ่งการพัฒนาสถานศึกษาด้วยรูปแบบการบริหาร PASSWORD MODEL ขับเคลื่อนความรู้คู่คุณธรรม ยังได้น้อมนำหลักของปรัชญาเศรษฐกิจพอเพียง (Sufficiency Economy) ลงสู่การปฏิบัติโดยเริ่มจากผู้บริหาร ครู และลงสู่ผู้เรียน เพื่อสานต่อพระราชปณิธานและเป็นการพัฒนาผู้เรียนให้เท่าทันความคิด การกระทำ และสถานะภาพของ ตนเองรวมทั้งการเปลี่ยนแปลงของสังคม ทำให้เกิดความการพัฒนาที่ยั่งยืน ซึ่งหลักปรัชญา ของเศรษฐกิจ พอเพียง มีองค์ประกอบ ๒ เงื่อนไข ได้แก่ ความรู้ คุณธรรม ๓ ห่วง ได้แก่ ความพอประมาณ ความมีเหตุผล มีภูมิคุ้มกัน และ ๔ มิติ ได้แก่ วัตถุ สังคม วัฒนธรรม สิ่งแวดล้อม รวมทั้งหลักธรรมาภิบาลของ การบริหารกิจการบ้านเมืองที่ดี (Good Governances ) อันประกอบด้วย ๑.หลักนิติธรรม ๒.หลักคุณธรรม ๓.หลักความโปร่งใส ๔. หลักการมีส่วนร่วม ๕. หลักความรับผิดชอบ และ ๖.หลักความคุ้มค่า มาเป็นฐานราก การบริหาร ซึ่งทำให้เกิดการรวมตัว ร่วมมือร่วมใจ และร่วมเรียนรู้ร่วมกันของครู ผู้บริหาร ผู้ปกครองนักเรียน นักเรียน และผู้มีความรู้ในชุมชนนั้น บนพื้นฐานความสัมพันธ์แบบกัลยาณมิตร มีวิสัยทัศน์ คุณค่า เป้าหมาย และภารกิจร่วมกัน โดยทำงานร่วมกันแบบที่การเรียนรู้ที่มีครูเป็นผู้นำร่วมกัน และผู้บริหารเป็นผู้ดูแล สนับสนุนสู่การเรียนรู้และพัฒนาวิชาชีพเปลี่ยนแปลงคุณภาพตนเองสู่คุณภาพการจัดการเรียนรู้ที่เน้น ความสำเร็จหรือประสิทธิผลของผู้เรียนเป็นสำคัญและความสุขของการทำงานร่วมกันของสมาชิกในชุมชน หรือที่เรียกว่า ชุมชนแห่งการเรียนรู้ (PLC)

การพัฒนาสถานศึกษาด้วยรูปแบบการบริหารสถานศึกษา PASSWORD MODEL ขับเคลื่อนความรู้ คู่คุณธรรม ได้ประยุกต์ใช้ทฤษฎีเชิงระบบ (System Theory) เป็นกระบวนการที่ช่วยให้ผู้บริหารสามารถ เห็นภาพรวมขององค์กรทั้งหมดตามหน้าที่ที่สัมพันธ์กับสิ่งแวดล้อม โดยพิจารณาองค์กรในลักษณะระบบนั้น จะก่อให้เกิดการวิเคราะห์และการแก้ไขปัญหาขององค์กรทั้งระบบ ประกอบไปด้วย

๑) ปัจจัยนำเข้า (Input) คือ ทรัพยากรที่เป็นบุคคล วัสดุ อุปกรณ์ เงิน หรือข้อมูลที่ใช้ในการผลิต หรือการบริการ

๒) กระบวนการ(Process) จากการใช้เทคโนโลยีและหน้าที่ในทางการบริหารตัวนำเข้านำไปสู่ กระบวนการแปรรูปในโรงเรียนปฏิสัมพันธ์ระหว่างผู้บริหาร ครู และนักเรียน กับเป็นส่วนหนึ่งของการแปรรูป หรือกระบวนการเรียนรู้ซึ่งทำให้นักเรียนกลายเป็นพลเมืองที่ดี ซึ่งสามารถทำประโยชน์ให้แก่สังคม ต่อไป

๓) ผลผลิต (Output) ได้แก่ ผลผลิตภัณฑ์และการบริการขององค์กรทางการศึกษาผลิต

๔) ข้อมูลย้อนกลับ (Feedback) คือสารสนเทศเกี่ยวกับผลผลิตหรือกระบวนการขององค์กรซึ่งมี อิทธิพลต่อการคัดเลือกตัวนำเข้าระหว่างวงจรต่อไปข้อเสนอแนะเช่นนี้อาจนำไปสู่การเปลี่ยนแปลงทั้งใน กระบวนการแปรรูปและผลผลิตในอนาคต

๕) สภาพแวดล้อม (Environment) สภาพแวดล้อมที่อยู่ล้อมรอบองค์กรได้แก่แรงผลักดัน (Forces) ทั้งด้านสังคมการเมืองและเศรษฐกิจที่มาปะทะกับองค์กร

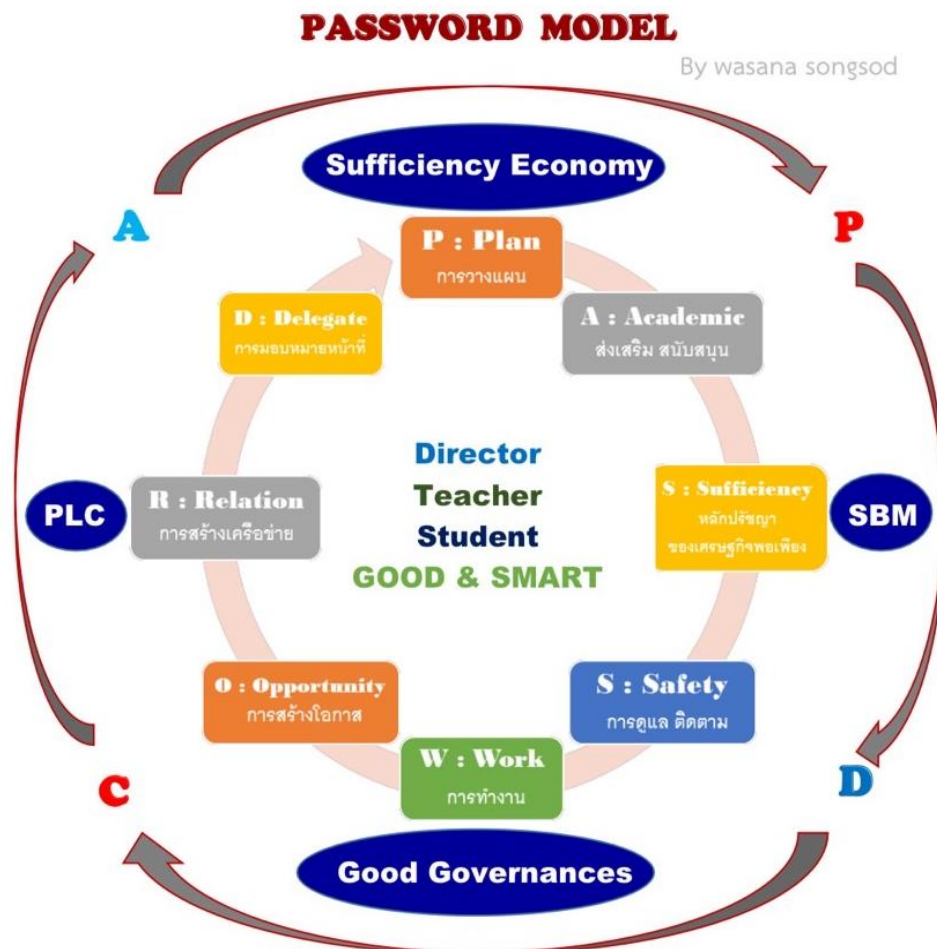
การติดตามและพัฒนารูปแบบการบริหารสถานศึกษาด้วย PASSWORD MODEL ขับเคลื่อนความรู้ คู่คุณธรรม โดยวงจรการบริหารงานคุณภาพ PDCA (Deming Cycle) ที่ผู้บริหารได้นำมาประยุกต์ใช้ในการ บริหารงานสถานศึกษา ประกอบด้วย ๑) Plan คือ การวางแผน ๒) DO คือ การปฏิบัติตามแผน ๓) Check คือ การตรวจสอบ ๔) Act คือ การปรับปรุงการดำเนินการอย่างเหมาะสม เมื่อได้บริหารงานสถานศึกษาตามวงจร PDCA หมุน ครอบรอบวงจร ส่งผลทำให้การบริหารงานสถานศึกษาเกิดการพัฒนาอย่างต่อเนื่องและมีคุณภาพ โดยมีการน้อมนำหลักปรัชญาของเศรษฐกิจพอเพียงมาเป็นกรอบการบริหารให้ครอบคลุมทุกมิติมุ่งเน้นการ พัฒนาและ บริหารโดยยึดโรงเรียนเป็นฐาน ผสมผสาน PLC ให้เหมาะสมกับบริบทของสถานศึกษา

#### ๔. วิธีดำเนินการ/กระบวนการ

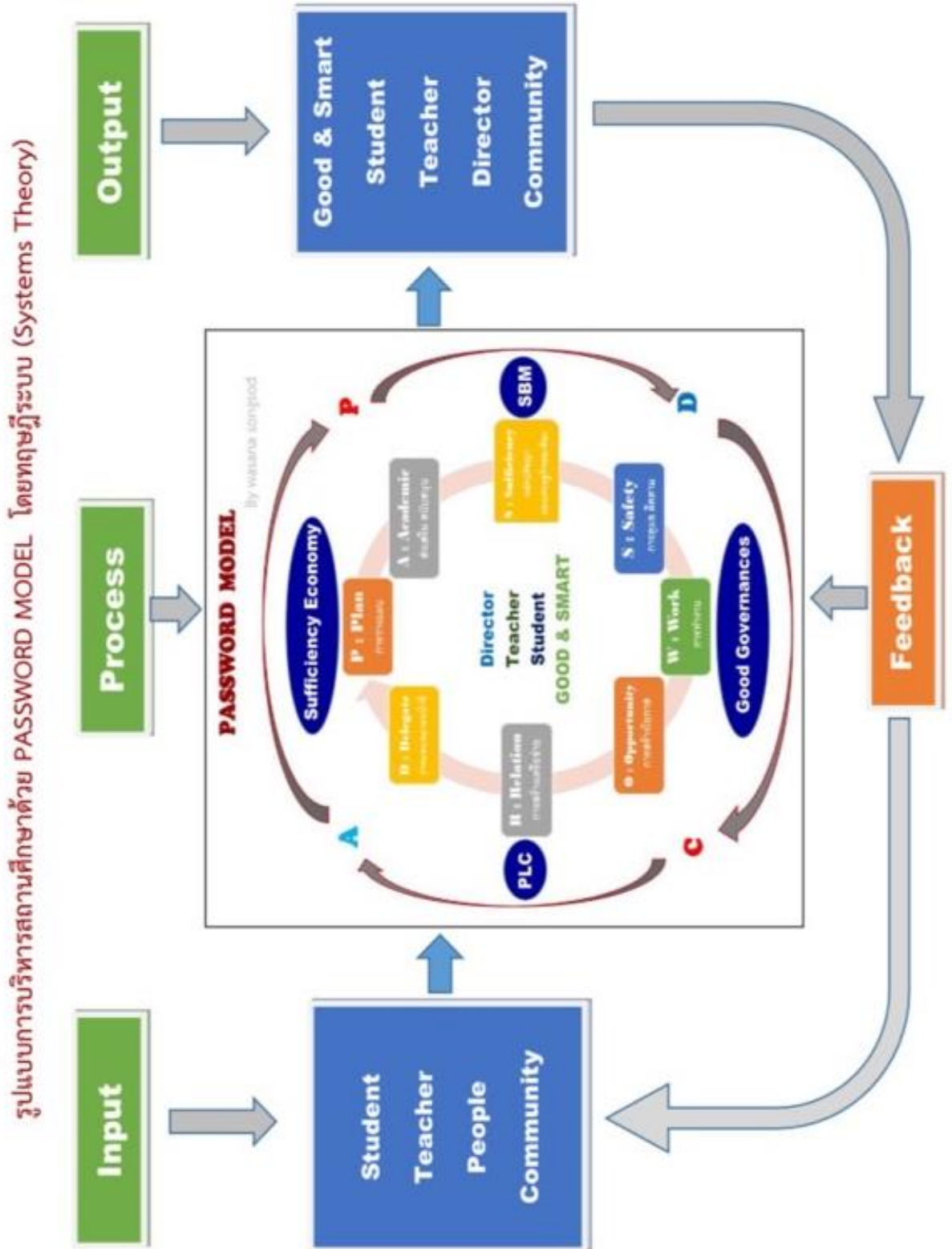
##### ๔.๑ วิธีการดำเนินการ ดังนี้

- ๑) สำรวจสภาพปัจจุบัน ปัญหา ความต้องการในการพัฒนาสถานศึกษา ด้วยการ SWOT จากกรรมการสถานศึกษา คณะครู ผู้ปกครองและนักเรียน
- ๒) ดำเนินการศึกษาแนวคิดและทฤษฎีที่เกี่ยวข้องในการบริหารงานสถานศึกษา โดยเน้นแนวคิดหลักการที่มีความเหมาะสมกับบริบทของสถานศึกษา
- ๓) พัฒนารูปแบบการบริหารงานให้มีความเหมาะสมและสอดคล้องกับบริบทของการบริหารสถานศึกษา
- ๔) นำรูปแบบการบริหารด้วย PASSWORD MODEL ขับเคลื่อนความรู้คู่คุณธรรม มาใช้ในการบริหารงานสถานศึกษา
- ๕) จัดทำแผนพัฒนาคุณภาพการศึกษาและแผนปฏิบัติการให้มีความสอดคล้องและเหมาะสมกับการบริหารงานสถานศึกษา
- ๖) ตรวจสอบ ประเมินผลการดำเนินงาน เพื่อนำมาปรับปรุง แก้ไขการดำเนินงานเป็นระยะ
- ๗) นำผลการประเมินมาใช้ในการพัฒนาการบริหารงานสถานศึกษาให้มีประสิทธิภาพยิ่งขึ้น

##### ๔.๒ การบริหารสถานศึกษาด้วยรูปแบบ PASSWORD MODEL ขับเคลื่อนความรู้คู่คุณธรรม



๔.๓ กระบวนการบริหารสถานศึกษาด้วยรูปแบบ PASSWORD MODEL ขับเคลื่อนความรู้คู่คุณธรรม ดังนี้



ซึ่งสามารถสรุปเป็นองค์ประกอบหลักได้ ๓ ส่วนใหญ่

๑. **สิ่งที่ป้อนเข้า(Input)** หมายถึง ปัจจัยต่างๆ หรือองค์ประกอบแรกนำไปสู่การดำเนินงานของระบบ โดยรวมไปถึงสภาพแวดล้อมต่างๆ ซึ่งเป็นที่ต้องการของระบบนั้นๆ ในระบบการศึกษาตัวนำเข้าไป ได้แก่ ครู นักเรียน คณะกรรมการสถานศึกษา ผู้ปกครอง ชุมชน อาคารสถานที่ งบประมาณและอื่นๆ เป็นต้น

๒. **กระบวนการ (Process)** คือ องค์ประกอบต่อมาของระบบ หมายถึง วิธีการ ที่จะนำไปสู่ผลงานหรือผลผลิตของโรงเรียน ซึ่งได้นำการบริหารสถานศึกษาด้วยรูปแบบ *PASSWORD MODEL* ขับเคลื่อนความรู้ ค่านิยม ประกอบด้วย

๑) **P : Plan** หมายถึง การวางแผน กำหนดทิศทาง รูปแบบในการดำเนินการประเด็นต่างๆ ทั้งด้านการพัฒนานักเรียน พัฒนาครู พัฒนาโรงเรียน ให้มุ่งสู่ความมีประสิทธิภาพ และคุณภาพ

๒) **A : Academic** หมายถึง การส่งเสริม สนับสนุนงานวิชาการ การจัดทำหลักสูตร สถานศึกษา การพัฒนาความรู้ ความสามารถในด้านวิชาการของคณะครู เพื่อนำไปสู่การพัฒนากระบวนการเรียนรู้ของนักเรียนในรูปแบบ Active Learning เพื่อให้ นักเรียนได้มีทักษะการเรียนรู้ในศตวรรษที่ ๒๑ รวมถึงการพัฒนาทางด้านจิตใจให้มีคุณธรรม จริยธรรม มีความรับผิดชอบ มีวินัย สุขภาพ และมีจิตอาสาที่จะช่วยผู้อื่น พร้อมทั้งรับผิดชอบต่อตนเอง ครอบครัว โรงเรียน สังคม จนถึงประเทศชาติ

๓) **S : Sufficiency** หมายถึง การน้อมนำหลักปรัชญาของเศรษฐกิจพอเพียง และศาสตร์พระราชาลงสู่การปฏิบัติที่ถูกต้อง ตั้งแต่ผู้บริหาร คณะครู นักเรียน และชุมชน เพื่อพัฒนาผู้เรียนให้มีองค์ความรู้ ในการนำหลัก ๒ - ๓ - ๔ ของหลักปรัชญาของเศรษฐกิจพอเพียง ไปใช้ในชีวิตประจำวัน สู่การพัฒนาคุณภาพชีวิต รวมทั้งส่งเสริมและอนุรักษ์ไว้ซึ่งศิลปะ วัฒนธรรม ภูมิปัญญาวิถีชาวบ้าน

๔) **S : Safety** หมายถึง การดูแล รักษาความปลอดภัย จากการนิเทศ ติดตาม และความร่วมมือจากหน่วยงานต่างๆ ให้โรงเรียนเป็นสถานที่ที่มีความปลอดภัยในทุกด้านไม่ว่าจะเป็นการจัดการเรียนการสอน การใช้ชีวิตในโรงเรียน โดยปราศจากการทำร้ายทั้งด้านร่างกาย จิตใจ และสังคม รวมถึงร่วมกันการดูแลสิ่งแวดล้อมทั้งในและนอกโรงเรียนให้มีความปลอดภัย

๕) **W : Work** หมายถึง การสร้างสรรค์ผลงานโดยใช้เทคโนโลยี เพื่อเป็นตัวประสานการทำงานและเป็นสิ่งอำนวยความสะดวกในการปฏิบัติหน้าที่โดยใช้เว็บไซต์ หรือแพลตฟอร์มต่างๆ ให้เกิดประโยชน์สูงสุดต่อการพัฒนาครู พัฒนานักเรียน รวมถึงการประสานและประชาสัมพันธ์เรื่องต่างๆ

๖) **O : Opportunity** หมายถึง การสร้างโอกาสทางการศึกษา บนพื้นฐานความเสมอภาค และเพิ่มโอกาสในการพัฒนาตนเองของคณะครู และนักเรียน

๗) **R : Relation** หมายถึง การสร้างเครือข่ายในการมีส่วนร่วมจากภาคส่วนต่างๆ มาพัฒนาโรงเรียนในทุกด้าน อันก่อให้เกิดความร่วมมือด้านวิชาการ ด้านการดำเนินกิจกรรม ด้านการระดมทรัพยากร เป็นต้น รวมถึงการร่วมสร้างชุมชนแห่งการเรียนรู้ทางวิชาชีพครู

๘) **D : Delegate** หมายถึง การมอบหมายหน้าที่ความรับผิดชอบ กระจายหน้าที่ความรับผิดชอบลงสู่งานในโรงเรียนโดยให้ทุกคนมีส่วนร่วมในการดำเนินการของโรงเรียนในด้านต่างๆ

การบริหารสถานศึกษาด้วยรูปแบบ **PASSWORD MODEL** ขับเคลื่อนความรู้ คู่คุณธรรม ได้น้อมนำหลักปรัชญาของเศรษฐกิจพอเพียงในพระบาทสมเด็จพระบรมชนกาธิเบศร มหาภูมิพลอดุลยเดชมหาราช บรมนาถบพิตร มาเป็นตัว ควบคุมการดำเนินงาน ซึ่งสามารถนำไปสู่การบริหารได้อย่างมีแบบแผน ดังนี้

๒ เจื่อนใจ		
ความรู้	คุณธรรม	
๑. ทฤษฎีเชิงระบบ (System Theory) ๒. การบริหารโดยใช้โรงเรียนเป็นฐาน (School Based Management : SBM ) ๓. การบริหารงานแบบมีส่วนร่วมของทุกภาคส่วน (Participative Management) ๔. หลักของปรัชญาเศรษฐกิจพอเพียง (Sufficiency Economy) ๕. ชุมชนแห่งการเรียนรู้ (PLC) ๖. การบริหารกิจการบ้านเมืองที่ดี (Good Governances ) ๗. การบริหารสถานศึกษาด้วยรูปแบบ PASSWORD MODEL ได้แก่ <b>A: Academic</b> และ <b>S: Sufficiency</b>	๑. กัลยาณมิตรธรรม ๒. สัจปุริสธรรม ๗ ๓. ทศพิธราชธรรม ๑๐ ๔. พรหมวิหาร ๔ ๕. สังคหวัตถุ ๖. อิทธิบาท ๔ ๗. การบริหารสถานศึกษาด้วยรูปแบบ PASSWORD MODEL ได้แก่ <b>A: Academic</b> และ <b>S: Sufficiency</b>	
๓ หลักการ		
พอประมาณ	มีเหตุผล	มีภูมิคุ้มกัน
๑. จัดทำแผนปฏิบัติการประจำปี บริหารงบประมาณตามที่ได้รับ ๒. การบริหารสถานศึกษาด้วยรูปแบบ PASSWORD MODEL ได้แก่ <b>S: Sufficiency</b>	๑. จัดทำแผนพัฒนาคุณภาพ การศึกษา ตามบริบทของสถานศึกษา ๒. การบริหารสถานศึกษาด้วยรูปแบบ PASSWORD MODEL ได้แก่ <b>P: Plan</b> และ <b>D: Delegate</b>	๑. การพัฒนาโดยวงจรการบริหารงานคุณภาพ PDCA ๒. การน้อมนำหลักปรัชญาของเศรษฐกิจพอเพียง ๓. การบริหารสถานศึกษาด้วยรูปแบบASSWORD MODEL ได้แก่ <b>S: Safety,</b> <b>W: Work</b> และ <b>D:Delegate</b>

การเปลี่ยนแปลงใน ๔ มิติ			
มิติที่ ๑ เศรษฐกิจ/วัตถุ	มิติที่ ๒ สังคม	มิติที่ ๓ วัฒนธรรม	มิติที่ ๔ สิ่งแวดล้อม
๑. การบริหารสถานศึกษาด้วยรูปแบบ PASSWORD MODEL ได้แก่ <b>O: Opportunity</b>	๑. การบริหารสถานศึกษาด้วยรูปแบบ PASSWORD MODEL ได้แก่ W: Work R: Relation ๒. ชุมชนแห่งการเรียนรู้ (PLC)	๑. การบริหารสถานศึกษาด้วยรูปแบบ PASSWORD MODEL ได้แก่ S: <b>Sufficiency</b>	๑. การบริหารสถานศึกษาด้วยรูปแบบ PASSWORD MODEL ได้แก่ S: <b>Safety</b>

กำกับติดตามวงจรคุณภาพ โดยใช้ทฤษฎีวงจรมิง (Deming cycle) ดังนี้

๑. การวางแผน (Planning) ผู้บริหาร คณะครู คณะกรรมการสถานศึกษา ผู้เกี่ยวข้องร่วมวางแผน ค้นคว้าสำรวจข้อมูลสภาพปัจจุบันสภาพการดำเนินงาน การศึกษาของโรงเรียนร่วมกันวิเคราะห์ปัญหา ร่วมกันกำหนดสภาพความต้องการ ร่วมมือกันกำหนดยุทธศาสตร์ในการพัฒนา กำหนดกิจกรรมนำไปทำแผนพัฒนา สภาพปัจจุบันการดำเนินการและปัญหา ศึกษาสภาพปัจจุบันการดำเนินการของโรงเรียนงบประมาณ บุคลากรที่รับผิดชอบ สำหรับการวางแผนโรงเรียนได้นำรูปแบบการบริหารที่ยึดโรงเรียนเป็นฐานในประเด็น หลักการกระจายอำนาจ หลักการมีส่วนร่วมและหลักการคืนอำนาจมาใช้ในการวางแผน

๒. การปฏิบัติ (Doing) ผู้ที่เกี่ยวข้องได้นำแผนปฏิบัติราชการประจำปีลงสู่การปฏิบัติตามโครงการที่ได้รับอนุมัติจากคณะกรรมการสถานศึกษา อย่างเป็นระบบตลอดปีการศึกษา นำเครือข่ายการเรียนรู้มาเป็นตัวช่วยเสริมในการจัดการศึกษา ทั้งทางด้านงบประมาณ บุคลากร และแหล่งเรียนรู้ สำหรับการปฏิบัติ โรงเรียน ได้นำรูปแบบการบริหารที่ยึดโรงเรียนเป็นฐานในประเด็น หลักการบริหารจัดการตนเอง หลักการมีส่วนร่วมมาใช้เสริมในการปฏิบัติ

๓. การตรวจสอบ การนิเทศ (Check) เมื่อคณะครูนำแผนงานโครงการต่างๆ สู่การปฏิบัติ ผู้เกี่ยวข้อง ทั้งผู้บริหารและผู้รับผิดชอบ คอยนิเทศกำกับ ติดตาม ประเมินผลระหว่างปฏิบัติแก้ไขปรับปรุงให้ทันท่วงที อยู่เสมอโรงเรียนได้นำรูปแบบการบริหารที่ยึดโรงเรียนเป็นฐานในประเด็นหลักการกระจายอำนาจ หลักการมีส่วนร่วมมาใช้เสริมในการปฏิบัติ

๔. การประเมินผลและการปรับปรุง (Action) เป็นการประเมินผลหลังเสร็จสิ้นการดำเนินโครงการ หรือเป็นการประเมินหลังสิ้นแต่ละภาคเรียน ซึ่งโรงเรียนมีการประเมินอย่างน้อยปีการศึกษาละ ๒ ครั้ง โรงเรียนได้นำรูปแบบการบริหารที่ยึดโรงเรียนเป็นฐานในประเด็น หลักการกระจายอำนาจ หลักการมีส่วนร่วม หลักการคืนอำนาจและหลักการตรวจสอบถ่วงดุล มาใช้เสริมในการปฏิบัติ

๓. **ผลลัพธ์ (Output)** เป็นองค์ประกอบสุดท้ายของระบบ หมายถึง ความสำเร็จในลักษณะต่างๆ ที่มีประสิทธิภาพหรือประสิทธิผล ในระบบการศึกษา กล่าวคือ สถานศึกษาได้รับการพัฒนาทุกฝ่ายงาน ซึ่งผู้บริหาร คณะครู นักเรียน ได้เรียนรู้และพัฒนาให้เป็นคนดี เป็นคนเก่ง และเป็นคนที่มีความสุขในการดำเนินชีวิต ตามมาตรฐานของโรงเรียน รวมทั้งผู้มีส่วนเกี่ยวข้องหรือชุมชน ก็มีส่วนร่วมในการพัฒนา ส่งเสริมให้เป็นไปตามวัตถุประสงค์ที่วางไว้



## ๕. ผลการดำเนินงาน/ผลสัมฤทธิ์

จากการบริหารสถานศึกษาด้วยรูปแบบ PASSWORD MODEL ขับเคลื่อนความรู้ คู่คุณธรรม สามารถพัฒนาองค์ประกอบ ด้านต่างๆ ในสถานศึกษา ประกอบด้วย ๓ ด้าน ดังนี้

### ด้านที่ ๑ คุณภาพผู้เรียน

๑) นักเรียนได้รับการพัฒนาทั้งด้านความรู้ ด้านคุณธรรม จริยธรรม และด้านร่างกาย ตามมาตรฐานหลักสูตรที่วางไว้

๒) นักเรียนทุกคนได้รับการพัฒนา ส่งเสริม หรือปรับปรุงแก้ไข ผ่านโครงการต่างๆที่สถานศึกษา จัดขึ้น และหน่วยงานอื่นๆ

๓) นักเรียนทุกคนได้น้อมนำหลักปรัชญาของเศรษฐกิจ ลงสู่การปฏิบัติพร้อมนำไปใช้ในการเรียนรู้ และการดำเนินชีวิตได้อย่างถูกต้อง

๔) นักเรียนทุกคนเป็นผู้มีคุณธรรม จริยธรรม กล่าวคือเป็น “คนดี” ของครอบครัว โรงเรียน สังคม หรือชุมชน

### ด้านที่ ๒ คุณภาพครูและบุคลากรทางการศึกษา

๑) ครูและบุคลากรทางการศึกษา ได้รับการพัฒนาทั้งด้านความรู้ ความสามารถในการจัด กระบวนการเรียนรู้โดยยึดผู้เรียนเป็นสำคัญ

๒) คณะครูและบุคลากรทางการศึกษา ทุกคนได้รับการพัฒนา ส่งเสริม จากสถานศึกษา และ หน่วยงานอื่นๆ

๓) ครูและบุคลากรทางการศึกษา ได้น้อมนำหลักปรัชญาของเศรษฐกิจ ลงสู่การปฏิบัติพร้อมนำไปใช้ ในการบริหาร และการจัดกระบวนการเรียนรู้ รวมถึงการนำไปใช้ในการดำเนินชีวิตได้อย่างถูกต้อง

๔) ครูและบุคลากรทางการศึกษาทุกคนเป็นผู้มีคุณธรรม จริยธรรม จรรยาบรรณครูที่ดี กล่าวคือเป็น “ครูดี” ของศิษย์ โรงเรียน สังคมหรือชุมชน และประเทศชาติ

### ด้านที่ ๓ คุณภาพของสถานศึกษา

๑) โรงเรียนมีรูปแบบการบริหารสถานศึกษาที่มีแนวทางการพัฒนาสถานศึกษาสู่สถานศึกษาคุณภาพ

๒) สถานศึกษาได้รับการรับรองรางวัลที่เป็นเกียรติอันเป็นผลมาจากการดำเนินงาน และการปฏิบัติ ของนักเรียน และคณะครูและบุคลากรทางการศึกษา

๓) สถานศึกษาได้รับการการสนับสนุน ดูแลจากผู้ปกครองนักเรียน ชุมชน ผู้เกี่ยวข้องและหน่วยงาน ต่างๆ อย่างต่อเนื่อง

## ๖. ปัจจัยความสำเร็จ

การบริหารสถานศึกษาด้วยรูปแบบ PASSWORD MODEL ขับเคลื่อนความรู้คู่คุณธรรม เกิดความสำเร็จได้เนื่องจากปัจจัย ดังต่อไปนี้

๖.๑ ผู้บริหารมีภาวะผู้นำ มีความคิดสร้างสรรค์ในการพัฒนาแนวทางการบริหารสถานศึกษาให้มีความเหมาะสม และสอดคล้องกับบริบทของโรงเรียน และเสริมสร้างบรรยากาศการทำงานเป็นทีม แบบมีส่วนร่วมในการบริหาร

๖.๒ โรงเรียนบ้านโนนแกด มีกระบวนการกำกับ ติดตาม การดำเนินงานอย่างเป็นระบบ มีการติดตามแบบกัลยาณมิตรธรรมเป็นระยะๆ อย่างต่อเนื่อง

๖.๓ คณะครูโรงเรียนบ้านโนนแกด ให้ความมือในการดำเนินงานในทุกขั้นตอน และร่วมกันแสดงความคิดเห็นเพื่อพัฒนาการบริหารงานสถานศึกษาแบบมีส่วนร่วม เพื่อพัฒนาคุณภาพการศึกษาของนักเรียน

๖.๔ นักเรียนโรงเรียนบ้านโนนแกด ให้ความร่วมมือในการทำกิจกรรมต่างๆ ที่จัดขึ้นเป็นอย่างดี

๖.๕ คณะกรรมการสถานศึกษา ส่งเสริมการพัฒนาคุณภาพของสถานศึกษาอย่างต่อเนื่อง และร่วมระดมทรัพยากรเพื่อใช้ในการพัฒนาสถานศึกษา

๖.๖ ผู้ปกครองและชุมชนให้การสนับสนุนส่งเสริมการทำกิจกรรม เพื่อพัฒนาผู้เรียนทุกคน

๖.๗ คณะผู้บริหารและศึกษานิเทศก์สำนักงานเขตพื้นที่การศึกษาประถมศึกษาศรีสะเกษ เขต ๑ ได้ส่งเสริมสนับสนุนการดำเนินงานในด้านต่างๆ มีการนิเทศ กำกับ ติดตามอย่างต่อเนื่อง

๖.๘ องค์กรภายนอกอื่น ๆ ที่ให้การสนับสนุนและส่งเสริมการบริหารงานสถานศึกษา

## ๗. บทเรียนที่ได้รับ (Lesson Learned)

๗.๑ การบริหารสถานศึกษาโดยน้อมนำหลักปรัชญาของเศรษฐกิจพอเพียง มาเป็นกรอบการบริหาร ทำให้การบริหารนั้นครอบคลุมได้ทุกมิติ อันส่งผลถึงการพัฒนาทางด้านความรู้ ด้านคุณธรรม จริยธรรม รวมทั้งเป็นเครื่องควบคุมการดำเนินงานต่างๆ ได้อย่างมีคุณภาพ

๗.๒ การบริหารเพื่อเป็นการจัดการศึกษาให้ผู้เรียนมีทักษะในศตวรรษที่ ๒๑ ผู้บริหารควรมีวิสัยทัศน์ และเท่าทันต่อการเปลี่ยนแปลงของสังคมในยุคปัจจุบัน เพื่อการวางแผนการดำเนินงานได้อย่างเหมาะสม กับบริบทโรงเรียนและสังคมในยุคปัจจุบัน

๗.๓ ผู้บริหารสร้างความตระหนักให้กับคณะครูภายในโรงเรียนให้เห็นถึงความสำคัญของการพัฒนา นักเรียนโดยน้อมนำหลักปรัชญาของเศรษฐกิจพอเพียงมาเป็นทิศทางในการขับเคลื่อน

๗.๔ การทำงานเพื่อให้บรรลุสู่เป้าหมาย สิ่งสำคัญ คือ การสร้างความเข้าใจเกี่ยวกับงานที่ทำ ให้กับทีมงาน สนับสนุนการทำงานเป็นทีม และการทำงานแบบการมีส่วนร่วมของคณะครู นักเรียนและชุมชน รวมถึงหน่วยงานต่างๆ ทำให้การพัฒนาคุณภาพผู้เรียนบรรลุตามวัตถุประสงค์ที่วางไว้

## ๘. รางวัลที่ได้รับ

### ๘.๑ ด้านนักเรียน

๑) ได้รับรางวัลเหรียญทองชนะเลิศ กิจกรรมการแข่งขันทักษะพื้นฐานด้านกีฬา มวย ระดับชั้น ม.๑ - ม.๓ งานมหกรรมความสามารถทางศิลปหัตถกรรม วิชาการและเทคโนโลยีของนักเรียน ระดับชาติ ปีการศึกษา ๒๕๖๑ ณ จังหวัดบุรีรัมย์ ได้แก่

- |                                |                                    |
|--------------------------------|------------------------------------|
| (๑) เด็กชายกฤษฎา วิชาลี้อ      | (๖) เด็กชายพิทักษ์ราษฎร์ เสาวเวียง |
| (๒) เด็กชายธนาภรณ์ ใจอ่อน      | (๗) เด็กชายภูริพัทธ์ อุดด้วง       |
| (๓) เด็กชายธนเกียรติ สีดาว     | (๘) เด็กชายวัชรพงศ์ วงษ์สินชัย     |
| (๔) เด็กชายธีรยุทธ บุญสมศรี    | (๙) เด็กชายศุภกานต์ ทรงกลด         |
| (๕) เด็กชายปิยชัย พรหมประดิษฐ์ | (๑๐) เด็กชายไชยวัฒน์ ตุกฤต         |

๒) ได้รับรางวัลเหรียญทอง การแข่งขันทักษะพื้นฐานด้านกีฬา (มวยสากลสมัครเล่น) ป.๑-ป.๖ งานศิลปหัตถกรรมนักเรียน ระดับชาติ ปีการศึกษา ๒๕๖๒ ณ จังหวัดศรีสะเกษ ได้แก่

- |                                  |                             |
|----------------------------------|-----------------------------|
| (๑) เด็กหญิงศิวะพร พวงสิงห์      | (๖) เด็กชายดัสกร ทองชื่น    |
| (๒) เด็กชายธนดร อุดด้วง          | (๗) เด็กชายธีรเดช จันทะมาศ  |
| (๓) เด็กชายพรหมเพชร พรหมประดิษฐ์ | (๘) เด็กชายมินธญา กันยามัย  |
| (๔) เด็กชายศิวัช ศรีมาศ          | (๙) เด็กชายศุภวิชญ์ บุญชม   |
| (๕) เด็กชายสิทธิชัย ออมขมภู      | (๑๐) เด็กชายอนันตา บุตรเพ็ง |

๓) ได้รับรางวัลเหรียญทอง การแข่งขันทักษะพื้นฐานด้านกีฬา (มวยสากลสมัครเล่น) ม.๑- ม.๓ งานศิลปหัตถกรรมนักเรียน ระดับชาติ ปีการศึกษา ๒๕๖๒ ณ จังหวัดศรีสะเกษ ได้แก่

- |                                  |                               |
|----------------------------------|-------------------------------|
| (๑) เด็กชายธนาภรณ์ ใจอ่อน        | (๖) นายธีรยุทธ บุญสมศรี       |
| (๒) เด็กชายปรีชา วิสาร           | (๗) นางสาวพรพรรณ สุภาพ        |
| (๓) เด็กหญิงศิริญา พรหมประดิษฐ์  | (๘) เด็กชายศุภกานต์ ทรงกลด    |
| (๔) เด็กชายสุขประสิทธิ์ สีหาบุตร | (๙) นางสาวอังคณา บุญสูง       |
| (๕) เด็กชายอัศวิน บุตรเพ็ง       | (๑๐) เด็กชายไชยา บุญเถื่อนทับ |

๔) ได้รับรางวัลเหรียญทอง การแข่งขันการเล่านิทาน ประเภทนักเรียนที่มีความบกพร่องทางสติปัญญา ระดับชั้น ป.๑-๖ ได้แก่

- (๑) เด็กชายศิวะพล พวงสิงห์

## ๘.๒ ด้านบุคลากร

### ๘.๑ ผู้บริหารสถานศึกษา

นางวาสนา สงโสด ผู้อำนวยการโรงเรียนบ้านโนนแกด ได้รับรางวัล ดังนี้

- ๑) รางวัล MOE AWARDS สาขาส่งเสริมคุณธรรมจริยธรรม ของกระทรวงศึกษาธิการ
- ๒) รางวัลเหรียญลูกเสือสดุดี ชั้นที่ ๒ สำนักนายกรัฐมนตรี
- ๓) รางวัลผู้บังคับบัญชาลูกเสือดีเด่น สำนักงานลูกเสือแห่งชาติ
- ๔) รางวัลผู้บริหารสถานศึกษาดีเด่น ประจำปี ๒๕๖๓ สพป.ศรีสะเกษ เขต ๑
- ๕) รางวัลครูชนคนคุณธรรม ประจำปี ๒๕๖๔ สพป.ศรีสะเกษ เขต ๑
- ๖) รางวัลผู้บริหารสถานศึกษาดีเด่น ประจำปี ๒๕๖๕ สพป.ศรีสะเกษ เขต ๑

### ๘.๒ ครูและบุคลากรทางการศึกษา

**ปีการศึกษา ๒๕๖๑** ครูผู้สอนและบุคลากรทางการศึกษาได้รับรางวัล ดังนี้

๑) รางวัลครูผู้สอนนักเรียน ได้รับรางวัลเหรียญทองชนะเลิศ ระดับชาติ ระดับชั้น ม.๑ - ม.๓ งานมหกรรมความสามารถทางศิลปหัตถกรรม วิชาการและเทคโนโลยีของนักเรียน ระดับชาติ ปีการศึกษา ๒๕๖๑ ณ จังหวัดบุรีรัมย์ ได้แก่

- |                          |                  |
|--------------------------|------------------|
| (๑) นางนพวัลย์ ปัญญาคม   | ครูชำนาญการพิเศษ |
| (๒) นางสาวจิตตรา มุกดาดี | ครูชำนาญการพิเศษ |
| (๓) นางมนัสยา พุ่มไม้    | พนักงานราชการ    |

๒) รางวัลครูผู้สอนดีเด่น สำนักงานเขตพื้นที่การศึกษาประถมศึกษาศรีสะเกษ เขต ๑ ได้แก่

- |                          |   |
|--------------------------|---|
| (๑) นางนพวัลย์ ปัญญาคม   | ครูดีเด่น สาขาวิชาสุขศึกษาและพลศึกษา      |
| (๒) นางสาวจิตตรา มุกดาดี | ครูดีเด่น สาขาวิชาภาษาอังกฤษ              |
| (๓) นางมนัสยา พุ่มไม้    | ครูดีเด่น สาขาวิชาการงานอาชีพและเทคโนโลยี |
| (๔) นายนาวิน อุดด้วง     | ครูดีเด่น สาขาการศึกษาพิเศษเรียนรวม       |

๓) รางวัลแม่ดีเด่นชมรมคนรักในหลวง จ.ศรีสะเกษ ได้แก่ นางปวีชญาณีชาภัทร รชตศุภากร

**ปีการศึกษา ๒๕๖๒** ครูผู้สอนและบุคลากรทางการศึกษาได้รับรางวัล ดังนี้

๑) รางวัลครูผู้สอนนักเรียน ได้รับรางวัลเหรียญทอง การแข่งขันทักษะพื้นฐานด้านกีฬา (มวยสากลสมัครเล่น) ป.๑-ป.๖ งานศิลปหัตถกรรมนักเรียน ระดับชาติ ปีการศึกษา ๒๕๖๒ ณ จังหวัดศรีสะเกษ ได้แก่

- |                           |                  |
|---------------------------|------------------|
| (๑) นางเสาวณี โคบุตร      | ครูชำนาญการพิเศษ |
| (๒) นางสาวจิตตรา มุกดาดี  | ครูชำนาญการพิเศษ |
| (๓) นางสาวสมใจ เวียงรัตน์ | ครูชำนาญการพิเศษ |

๒) รางวัลครูผู้สอนนักเรียน ได้รับรางวัลเหรียญทอง การแข่งขันทักษะพื้นฐานด้านกีฬา (มวยสากลสมัครเล่น) ม.๑-ม.๓ งานศิลปหัตถกรรมนักเรียน ระดับชาติ ปีการศึกษา ๒๕๖๒ ณ จังหวัดศรีสะเกษ ได้แก่

- |                          |                  |
|--------------------------|------------------|
| (๑) นางนพวัลย์ ปัญญาคม   | ครูชำนาญการพิเศษ |
| (๒) นางสาวจิตตรา มุกดาดี | ครูชำนาญการพิเศษ |
| (๓) นางมนัสยา พุ่มไม้    | พนักงานราชการ    |

๓) รางวัลครูผู้สอนนักเรียน ได้รับรางวัลเหรียญทอง การแข่งขันการเล่านิทาน ประเภทนักเรียนที่มีความบกพร่องทางสติปัญญา ระดับชั้น ป.๑-๖ ได้แก่ นางปวีชญาณีชาภัทร รชตศุภากร

- ๔) รางวัลครูผู้สอนดีเด่น สำนักงานเขตพื้นที่การศึกษาประถมศึกษาศรีสะเกษ เขต ๑ ได้แก่
- (๑) นางสาวสมใจ เวียงรัตน์ ครูผู้สอนดีเด่น สาขาวิชาสุขศึกษาและพลศึกษา
- (๒) นางปวิษญานิชากัทร รชตศุภากร ครูผู้สอนดีเด่น การศึกษาพิเศษเรียนรวม
- ๕) รางวัลครูผู้สอนดีเด่น สมาคมผู้บริหารสถานศึกษา อำเภอเมือง จังหวัดศรีสะเกษ ได้แก่
- (๑) นางรุ่งนรินทร์ บุตรมี ครูผู้สอนดีเด่น สาขาวิชาคณิตศาสตร์
- (๒) นางสาวณิ โคบุตร ครูผู้สอนดีเด่น สาขาวิชาสุขศึกษาและพลศึกษา
- ๖) รางวัลห้องเรียนคุณภาพ สำนักงานเขตพื้นที่การศึกษาประถมศึกษาศรีสะเกษ เขต ๑ ได้แก่
- (๑) นางสาวจินตนา พรหมชาติ รางวัลห้องเรียนคุณภาพ อ.๓ ระดับดีเยี่ยม
- (๒) นางสาวสมสมใจ เวียงรัตน์ รางวัลห้องเรียนคุณภาพ ป.๔ ระดับดีเยี่ยม
- (๓) นางสาวเจนจิรา เจตินัย รางวัลห้องเรียนคุณภาพ ป.๖ ระดับดีเยี่ยม
- (๔) นางสาวอรทัย อิ่มเต็ม รางวัลห้องเรียนคุณภาพ ม.๑ ระดับดีเยี่ยม
- (๕) นางมนัสยา พุ่มไม้ รางวัลห้องเรียนคุณภาพ ม.๓ ระดับดีเยี่ยม
- ๗) รางวัลแม่ดีเด่นชมรมคนรักในหลวง จ.ศรีสะเกษ ได้แก่ นางรุ่งนรินทร์ บุตรมี

**ปีการศึกษา ๒๕๖๓ ครูผู้สอนและบุคลากรทางการศึกษาได้รับรางวัล ดังนี้**

- ๑) รางวัลห้องเรียนคุณภาพ สำนักงานเขตพื้นที่การศึกษาประถมศึกษาศรีสะเกษ เขต ๑ ได้แก่
- (๑) นางสาวสมสมใจ เวียงรัตน์ รางวัลห้องเรียนคุณภาพ ป.๔ Best of the Best
- (๒) นางธันยนันท์ พิบูลธนพิตร รางวัลห้องเรียนคุณภาพ อ.๒ ระดับดีเยี่ยม
- (๓) นางสาวจินตนา พรหมชาติ รางวัลห้องเรียนคุณภาพ อ.๓ ระดับดีเยี่ยม
- (๔) นางคำหยาด เจริญศรี รางวัลห้องเรียนคุณภาพ ป.๑ ระดับดีเยี่ยม
- (๕) นางสาวอนัญญา ยอดจักร รางวัลห้องเรียนคุณภาพ ป.๑ ระดับดีเยี่ยม
- (๖) นางปวิษญานิชากัทร รชตศุภากร รางวัลห้องเรียนคุณภาพ ป.๒ ระดับดีเยี่ยม
- (๗) นางสาวเจนจิรา เจตินัย รางวัลห้องเรียนคุณภาพ ป.๒ ระดับดีเยี่ยม
- (๘) นางสาวณิ โคบุตร รางวัลห้องเรียนคุณภาพ ป.๓ ระดับดีเยี่ยม
- (๙) นางปณยนุช วสุนันต์ รางวัลห้องเรียนคุณภาพ ป.๓ ระดับดีเยี่ยม
- (๑๐) นางรุ่งนรินทร์ บุตรมี รางวัลห้องเรียนคุณภาพ ป.๕ ระดับดีเยี่ยม
- (๑๑) นางทิฆัมพร อุดมศรี รางวัลห้องเรียนคุณภาพ ป.๖ ระดับดีเยี่ยม
- (๑๒) นางสาวอรทัย อิ่มเต็ม รางวัลห้องเรียนคุณภาพ ม.๑ ระดับดีเยี่ยม
- (๑๓) นางปราณี ศิริมงคล รางวัลห้องเรียนคุณภาพ ม.๑ ระดับดีเยี่ยม
- (๑๔) นางจิราภรณ์ มูลเมืองแสน รางวัลห้องเรียนคุณภาพ ม.๒ ระดับดีเยี่ยม
- (๑๕) นางนพวัลย์ ปัญญาคม รางวัลห้องเรียนคุณภาพ ม.๒ ระดับดีเยี่ยม
- (๑๖) นางมนัสยา พุ่มไม้ รางวัลห้องเรียนคุณภาพ ม.๓ ระดับดีเยี่ยม
- (๑๗) นางสาวจิตตรา มุกดาดี รางวัลห้องเรียนคุณภาพ ม.๓ ระดับดีเยี่ยม

**๒) รางวัลครูผู้สอนดีเด่น สำนักงานเขตพื้นที่การศึกษาประถมศึกษาศรีสะเกษ เขต ๑ ได้แก่**

- |                                  |                                       |
|----------------------------------|---------------------------------------|
| (๑) นางจิราภรณ์ มูลเมืองแสน      | ครูผู้สอนดีเด่น สาขาวิชาคณิตศาสตร์    |
| (๒) นางทิฆัมพร อุดมศรี           | ครูผู้สอนดีเด่น สาขาวิชาภาษาอังกฤษ    |
| (๓) นางสาวอรทัย อิ่มเต็ม         | ครูผู้สอนดีเด่น สาขาวิชาวิทยาศาสตร์   |
| (๔) นางปวิษญานิชากัทธ รัชตศุภากร | ครูผู้สอนดีเด่น การศึกษาพิเศษเรียนรวม |

**๓) รางวัลครูผู้สอนดีเด่น สมาคมผู้บริหารสถานศึกษา อำเภอเมือง จังหวัดศรีสะเกษ ได้แก่**

- |                          |  |
|--------------------------|--|
| (๑) นางปราณี ศิริมงคล    | ครูผู้สอนดีเด่น สาขาวิชาภาษาไทย            |
| (๒) นางนพวัลย์ ปัญญาคม   | ครูผู้สอนดีเด่น สาขาวิชาสุขศึกษาและพลศึกษา |
| (๓) นางมนัสยา พุ่มไม้    | ครูผู้สอนดีเด่น สาขาวิชาสังคมศึกษาฯ        |
| (๔) นางสาวจิตตรา มุกดาดี | ครูผู้สอนดีเด่น สาขาวิชาภาษาอังกฤษ         |

**ปีการศึกษา ๒๕๖๔ ครูผู้สอนและบุคลากรทางการศึกษาได้รับรางวัล ดังนี้**

**๑) รางวัลห้องเรียนคุณภาพ สำนักงานเขตพื้นที่การศึกษาประถมศึกษาศรีสะเกษ เขต ๑ ได้แก่**

- |                                 |   |
|---------------------------------|---|
| (๑) นางฉันทน์นันทน์ พิบูลธนพิตร | รางวัลห้องเรียนคุณภาพ อ.๒ <u>Best of the Best</u> |
| (๒) นางจิราภรณ์ มูลเมืองแสน     | รางวัลห้องเรียนคุณภาพ ม.๒ <u>Best of the Best</u> |
| (๓) นางคำหยาด เจริญศรี          | รางวัลห้องเรียนคุณภาพ ป.๑ ระดับดีเยี่ยม           |
| (๔) นางปณยนุช วสุนันต์          | รางวัลห้องเรียนคุณภาพ ป.๓ ระดับดีเยี่ยม           |
| (๕) นางทิฆัมพร อุดมศรี          | รางวัลห้องเรียนคุณภาพ ป.๖ ระดับดีเยี่ยม           |
| (๖) นางสาวอรทัย อิ่มเต็ม        | รางวัลห้องเรียนคุณภาพ ม.๑ ระดับดีเยี่ยม           |
| (๗) นางมนัสยา พุ่มไม้           | รางวัลห้องเรียนคุณภาพ ม.๓ ระดับดีเยี่ยม           |

**๒) รางวัลครูผู้สอนดีเด่น สำนักงานเขตพื้นที่การศึกษาประถมศึกษาศรีสะเกษ เขต ๑ ได้แก่**

- |                                 |  |
|---------------------------------|--|
| (๑) นางฉันทน์นันทน์ พิบูลธนพิตร | ครูผู้สอนดีเด่น สาขาปฐมวัย                 |
| (๒) นางคำหยาด เจริญศรี          | ครูผู้สอนดีเด่น สาขาวิชาภาษาไทย            |
| (๓) นางรุ่งนรินทร์ บุตรมี       | ครูผู้สอนดีเด่น สาขาวิชาสังคมศึกษาฯ        |
| (๔) นางเสาวณี โคบุตร            | ครูผู้สอนดีเด่น สาขาวิชาสุขศึกษาและพลศึกษา |
| (๕) นางสาวสมใจ เวียงรัตน์       | ครูผู้สอนดีเด่น สาขากิจกรรมพัฒนาผู้เรียน   |
| (๖) นางสาวเจนจิรา เจตินัย       | ครูผู้สอนดีเด่น การศึกษาพิเศษเรียนรวม      |
| (๗) นางมนัสยา พุ่มไม้           | พนักงานราชการดีเด่น                        |

**๓) รางวัลครูผู้สอนดีเด่น สมาคมผู้บริหารสถานศึกษา อำเภอเมือง จังหวัดศรีสะเกษ ได้แก่**

- |                           |  |
|---------------------------|--|
| (๑) นางทิฆัมพร อุดมศรี    | ครูผู้สอนดีเด่น สาขาวิชาภาษาไทย            |
| (๒) นางนพวัลย์ ปัญญาคม    | ครูผู้สอนดีเด่น สาขาวิชาสุขศึกษาและพลศึกษา |
| (๓) นางสาวอรทัย อิ่มเต็ม  | ครูผู้สอนดีเด่น สาขาวิชาศิลปะ              |
| (๔) นางสาวอนัญญา ยอดจักร์ | ครูผู้สอนดีเด่น สาขาวิชาภาษาอังกฤษ         |
| (๕) นายคมศักดิ์ บุญนำ     | ครูธุรการดีเด่น                            |

**๔) รางวัลแม่ดีเด่นชมรมคนรักในหลวง จ.ศรีสะเกษ ได้แก่ นางเสาวณี โคบุตร**

### ๘.๓ ด้านสถานศึกษา

- ๑) โรงเรียนผ่านการประเมินและได้รับการรับรองการประเมินคุณภาพภายนอก รอบสี่ (พ.ศ.๒๕๖๔ - ๒๕๖๘) จากสำนักงานรับรองมาตรฐานและประเมินคุณภาพการศึกษา (องค์การมหาชน)
- ๒) โรงเรียนผ่านการตรวจสอบและยกระดับคุณภาพโรงเรียนคุณธรรม สพฐ. ระดับ ๓ ดาว ประจำปีการศึกษา ๒๕๖๔
- ๓) โรงเรียนต้นแบบ“โรงเรียนศีล ๕ ตามรอยพ่ออย่างพอเพียง
- ๔) เป็นโรงเรียนที่ผ่านการประเมินรอบที่สาม “บ้านวิทยาศาสตร์น้อย” มูลนิธิสมเด็จพระเทพรัตนราชสุดาฯ สยามบรมราชกุมารี ปีการศึกษา ๒๕๖๔ - ๒๕๖๘
- ๕) การประเมินคุณธรรมและความโปร่งใสในการดำเนินงานของสถานศึกษา ITA Online ผลการประเมิน ๙๔.๙๐ (ระดับ A) สำนักเขตพื้นที่การศึกษาประถมศึกษาศรีสะเกษ เขต ๑
- ๖) เป็นโรงเรียนคุณภาพประจำตำบล
- ๗) เป็นโรงเรียนต้นแบบเรียนรวม สพฐ. และศูนย์เครือข่ายส่งเสริมและพัฒนาประสิทธิภาพงานการศึกษาพิเศษ กลุ่มโรงเรียนเรียนรวม สำนักงานเขตพื้นที่การศึกษาประถมศึกษาศรีสะเกษ เขต ๑
- ๘) เป็นโรงเรียนสถานศึกษาพอเพียง
- ๙) เป็นโรงเรียนสุจริต
- ๑๐) เป็นโรงเรียนดีประจำตำบล
- ๑๑) เป็นโรงเรียนพระราชรัษฎู รุ่นที่ ๒

## ภาคผนวก



## เอกสารประกอบ

### การบริหารสถานศึกษาด้วยรูปแบบ *PASSWORD MODEL*

๑. P : Plan การร่วมกันวางแผน กำหนดทิศทาง รูปแบบในการดำเนินการประเด็นต่างๆ ทั้งด้านการพัฒนา นักเรียน พัฒนาครู พัฒนาโรงเรียน ให้มุ่งสู่ความมีประสิทธิภาพ และคุณภาพ



ประชุมวางแผนการทำงานร่วมกับคณะครูในโรงเรียน



ประชุมคณะกรรมการสถานศึกษาขั้นพื้นฐาน



ประชุมผู้ปกครองนักเรียน

### เอกสารประกอบ

### การบริหารสถานศึกษาด้วยรูปแบบ *PASSWORD MODEL*

๒. A: **Academic** การส่งเสริม สนับสนุน การพัฒนาความรู้ ความสามารถในด้านวิชาการของคณะครู เพื่อนำไปสู่การพัฒนากระบวนการเรียนรู้ของนักเรียนในรูปแบบ Active Learning เพื่อให้นักเรียนได้มีทักษะการเรียนรู้ในศตวรรษที่ ๒๑

ครู  
มี



การพัฒนาตนเองอย่างต่อเนื่อง



กิจกรรมส่งเสริมทักษะวิชาการของผู้เรียน



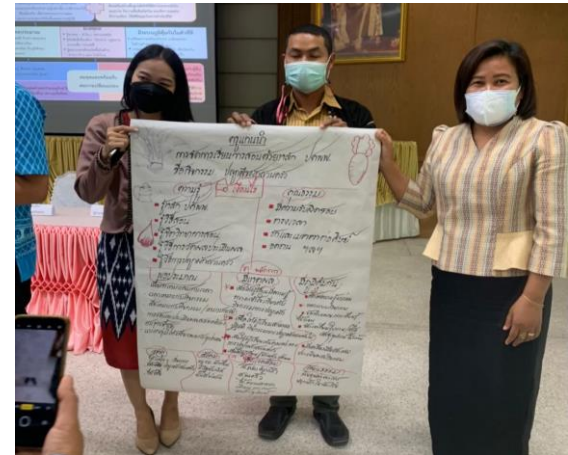
กิจกรรมส่งเสริมคุณธรรม จริยธรรม เพื่อการอยู่ร่วมกับผู้อื่นได้อย่างมีความสุข

การบริหารสถานศึกษาด้วยรูปแบบ *PASSWORD MODEL* ขับเคลื่อนความรู้คู่คุณธรรม : วาสนา สงใส

## เอกสารประกอบ

### การบริหารสถานศึกษาด้วยรูปแบบ *PASSWORD MODEL*

๓. **S: Sufficiency** การน้อมนำหลักปรัชญาของเศรษฐกิจพอเพียง และศาสตร์พระราชาลงสู่การปฏิบัติ ที่ถูกต้องตั้งแต่ผู้บริหาร คณะครู นักเรียนและชุมชน เพื่อพัฒนาผู้เรียนให้มั่งคั่งความรู้ ในการนำหลัก ๒-๓-๔ หลักปรัชญาของเศรษฐกิจพอเพียง ไปใช้ในชีวิตประจำวัน สู่การพัฒนาคุณภาพชีวิตที่ดี รวมทั้งส่งเสริมและ อนุรักษ์ไว้ซึ่งศิลปะ วัฒนธรรม ภูมิปัญญาวิถีชาวบ้าน



## เอกสารประกอบ

### การบริหารสถานศึกษาด้วยรูปแบบ *PASSWORD MODEL*

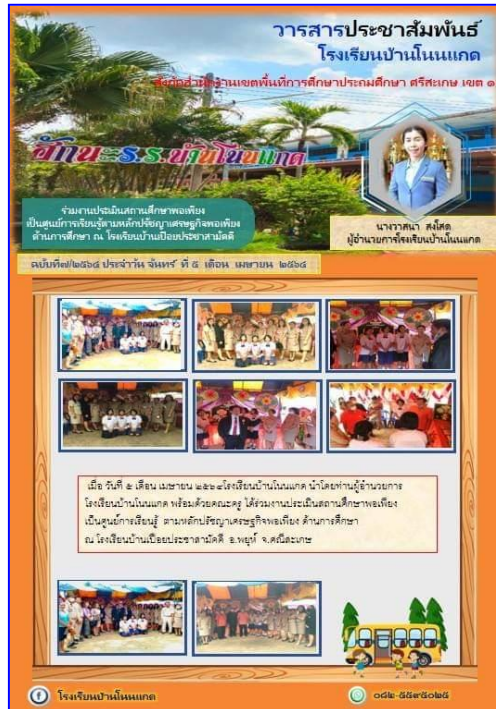
๔. **S: Safety** การดูแล รักษาความปลอดภัย จากการนิเทศ ติดตาม และความร่วมมือจากหน่วยงานต่างๆ ให้โรงเรียนเป็นสถานที่ที่มีความปลอดภัยในทุกด้านไม่ว่าจะเป็นการจัดการเรียนการสอนการใช้ชีวิตใน โรงเรียน โดยปราศจากการทำร้ายทั้งด้านร่างกาย จิตใจ และสังคม รวมถึงร่วมกับการดูแลสิ่งแวดล้อมทั้งใน และนอก โรงเรียนให้มีความปลอดภัย



### เอกสารประกอบ

### การบริหารสถานศึกษาด้วยรูปแบบ PASSWORD MODEL

๕. W: Work การทำงานหรือการสร้างสรรค์ผลงานโดยใช้เทคโนโลยี เพื่อเป็นตัวประสานการทำงานและเป็น  
สิ่งอำนวยความสะดวกในการปฏิบัติหน้าที่โดยใช้เว็บไซต์ หรือแพลตฟอร์มต่างๆ ให้เกิดประโยชน์สูงสุดต่อการ  
พัฒนาครู พัฒนานักเรียน รวมถึงการประสานและประชาสัมพันธ์เรื่องต่างๆ



เอกสารประกอบ

การบริหารสถานศึกษาด้วยรูปแบบ *PASSWORD MODEL*

๖. O : Opportunity การสร้างโอกาสทางการศึกษา บนพื้นฐานความเสมอภาค และเพิ่มโอกาสในการพัฒนาตนเองของคณะครู และนักเรียน



## เอกสารประกอบ

### การบริหารสถานศึกษาด้วยรูปแบบ *PASSWORD MODEL*

๗. **R: Relation** การสร้างเครือข่ายในการมีส่วนร่วมจากภาคส่วนต่างๆมาพัฒนาโรงเรียนในทุกด้าน  
 อันก่อให้เกิดความร่วมมือด้านวิชาการ ด้านการดำเนินกิจกรรม ด้านการระดมทรัพยากร เป็นต้น รวมถึง การ  
 ร่วมสร้าง ชุมชนแห่งการเรียนรู้ทางวิชาชีพครู

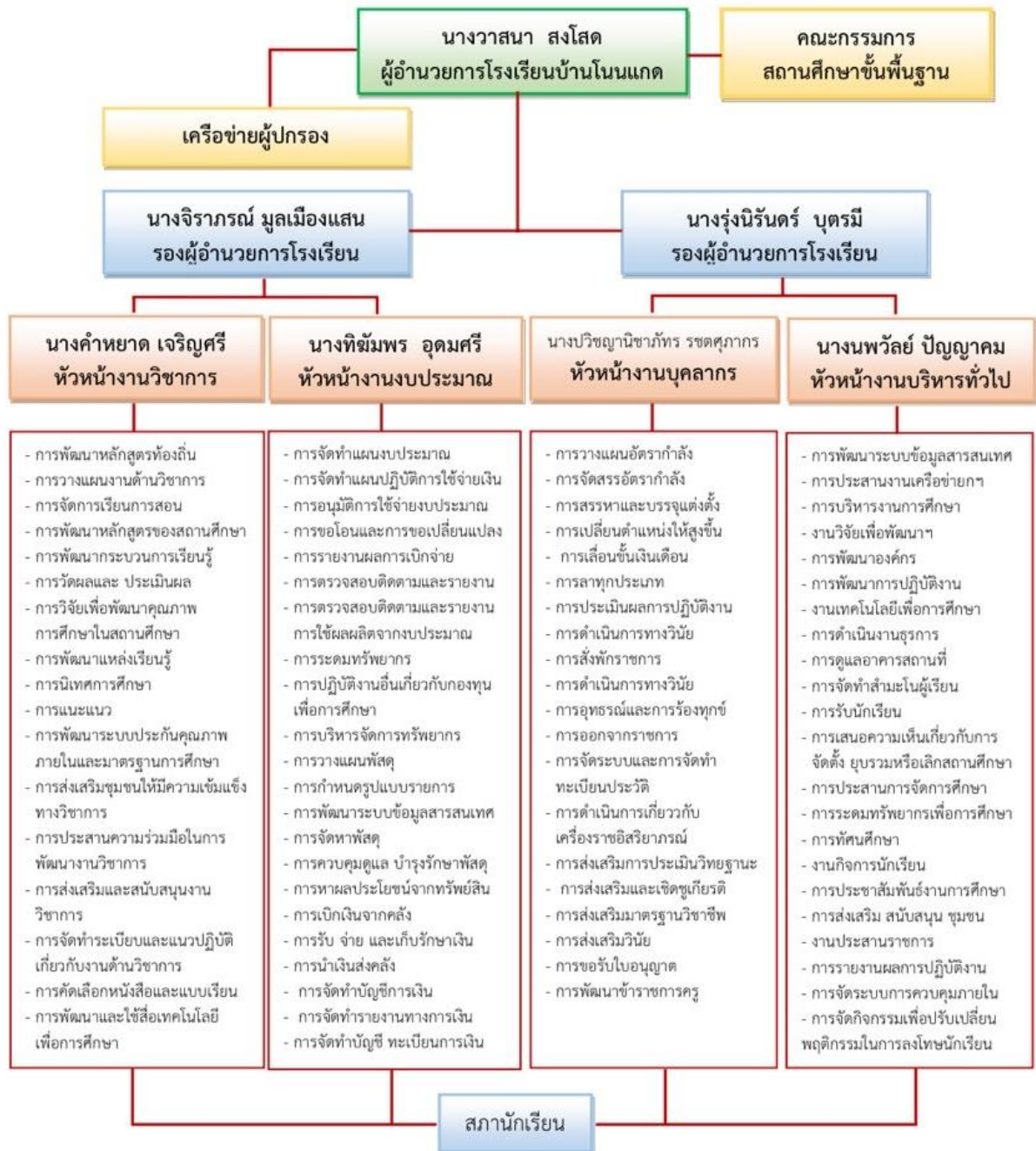


## เอกสารประกอบ

การบริหารสถานศึกษาด้วยรูปแบบ *PASSWORD MODEL*

๘. D: Delegate การมอบหมายหน้าที่ความรับผิดชอบ กระจายหน้าที่ความรับผิดชอบลงสู่สายงานในโรงเรียนโดยให้ทุกคนมีส่วนร่วมในการดำเนินการของโรงเรียนในด้านต่างๆ

โครงสร้างการบริหารงานโรงเรียนบ้านโนนแกด  
สำนักงานเขตพื้นที่การศึกษาประถมศึกษาศรีสะเกษ เขต ๑





### บรรณานุกรม

กระทรวงศึกษาธิการ. แผนการศึกษาแห่งชาติ พ.ศ.๒๕๖๐ – ๒๕๗๙ , พิมพ์ครั้งที่ ๑ ,บริษัทพริกหวาน

กราฟฟิค จำกัด,กรุงเทพฯ: หน้าฎ

สำนักงานคณะกรรมการการศึกษาขั้นพื้นฐาน. นโยบายสำนักงานคณะกรรมการการศึกษาขั้นพื้นฐาน

ปีงบประมาณ ๒๕๖๓.โรงพิมพ์ชุมนุมการเกษตรแห่งประเทศไทย จำกัด. ๒๕๖๒.

วันชัย โกลละสุด. การบริหารงานแบบมีส่วนร่วม สืบค้นจาก

[http://kmcenter.rid.go.th/kmco๘/km\\_๕๓/km\\_team๕๓.htm](http://kmcenter.rid.go.th/kmco๘/km_๕๓/km_team๕๓.htm).

วันที่ ๒๐ กรกฎาคม พ.ศ.๒๕๖๓.

ประสาร พรหมณา.การบริหารแบบมีส่วนร่วม.โรงเรียนบ้านพรหมนิมิต, สพป.สระแก้ว เขต ๑

หลักสูตรมาภิบาลของการบริหารกิจการบ้านเมืองที่ดี. สืบค้นจาก

[http://www.pwo.co.th/ewt\\_dl\\_link.php?nid=๘๗๖](http://www.pwo.co.th/ewt_dl_link.php?nid=๘๗๖). เมื่อวันที่ ๒๐ กรกฎาคม พ.ศ.๒๕๖๓

